



Nyhedsmagasin

SOCIAL, SUNDHED OG BESKÆFTIGELSE

Danmarks velfærdsmodel skal gentænkes gennem teknologisk fornyelse, øget personligt ansvar, stærkere partnerskaber med de private virksomheder og pensionselskaber og bedre samarbejde på tværs i den offentlige sektor. Vi skal møde borgernes forskellige behov på nye måder, som er både billigere og bedre.

Margrethe Vestager

TEMA**REFORMERNE RULLER**

Denne gang vil du blandt andet kunne læse om:

Budget 2014

Sundhed er et vigtigt tema på hele Social, Sundheds og Beskæftigelsesområdet. Dette kan aflæses i de politiske prioriteringer for budget 2014.

Digitalisering

Digital velfærd, selvbetjening og effektive arbejdsprocesser - vejen frem mod et moderne videnssamfund.

Hjemmeside

Nyt hjemmeside-layout bliver en vital platform i kommunikationen med borgeren.

Reformer

Der opleves i disse år et paradigmeskifte på beskæftigelsesområdet i forhold til at tænke rehabilitering og sundhed.

Ældreområdet

Ny lovgivning på ældreområdet sætter lup på kommunal effektivitet og organisering.

Kære Alle

Den nye organisation på Social, Sundheds og Beskæftigelsesområdet er nu ved at være på plads, og jeg vil gerne anerkende det store arbejde, I har lagt for dagen i forbindelse med sammenlægningerne. Jeg ved, at I alle har ydet en stor indsats for at få nye opgaver, medarbejdere og lederrelationer til at gå op i en højere enhed – hvor vi i fællesskab kan bygge videre på en fremtidssikret og effektiv organisation, der kan håndtere de udfordringer og forandringer, som fremtiden byder på.

Efter årtier med fokus på New Public Management og ønsket om at markedsføre kommunen - og dermed fokus på den enkelte afdeling og det specifikke fagområde - oplever vi nu strømninger i samfundet, hvor fokus retter sig mod samarbejde, fællesskab og helhed. Jeg synes forfatteren Tor Nørretranders rammer plet, når han illustrerer vor fælles afhængighed både i samfundet og i organisationer, med et rim af Halvdan Rasmussen:

*Bennys bukser brændte.
Børge råbte, Åh!
Børge havde nemlig
Bennys bukser på.*

Vrøvleverset handler om tilfældighed og et ydre sammentræf af omstændigheder. Den ene låner sine bukser ud til den anden – de to er knyttet sammen, da uheldet er ude. Man kan grine eller trække på skuldrene, for det er jo bare en spøjs og skør hændelse endda på vers.

Rimet og Tor Nørretranders rejser spørgsmålet om, hvorvidt vi i virkeligheden altid går rundt med hinandens bukser på. Gør det ondt på mig, når dine bukser brænder? Har vi mere tilfælles end det, vi er vant til at tænke?

Hvis vi har hinandens bukser på, bliver det - særligt i offentlige organisationer - afgørende altid at tænke i fælles løsninger og indbyrdes samhørighed. Vi bliver alle påvirket af dårlig omtale i medierne eller af klager fra borgerne. Vi har et fælles sæt bukser – nemlig kommunen. De fælles bukser skaber samtidig en særlig forpligtelse til, at vi gør hinanden bedre og værner om det ansvar og den forpligtelse, der ligger i at betjene borgerne i Varde Kommune.

Ledelsesmæssigt vil vi sætte fokus på samarbejdet på tværs af organisationen, og arbejdet med at understøtte tænkningen om fælles ansvar og nedbrydning af siloer. Jeg håber, at det næste års fokus - uanset afdeling og funktion - vil være at gøre hinanden bedre, og at sikre samarbejde, fællesskab og helhed i Varde Kommune, så vi er rustet til de reformer og ændringer, som vi i de kommende år vil være en del af.

Forandringer er et ledelses- og driftsvilkår, som vi ikke kan ændre - og vi ser da også, at nye strømninger påvirker eller udfordrer den måde, vi hidtil har gjort eller gør tingene på. Vi oplever en demografisk udfordring i forhold til, at ca. 30 % af arbejdsstyrken går på pension indenfor de næste syv år, samtidig med et stigende antal ældre og faldende børnetal.

Der er ikke økonomisk rum til at udvide vore serviceniveauer. I stedet skal vi se, hvor vi kan gøre arbejdet "smartere", tænke i nye løsninger og i andre samarbejdsformer. Nye løsninger har præget de politiske dispositioner i de sidste fire år, hvor bl.a. rehabilitering og indførelse af nye teknologiske løsninger har været nøgleord i det politiske landskab. Politikerne har investeret i vore fagområder for at ruste os og borgerne til nye tider. Der er en klar forventning om et fremtidigt resultat bl.a. i forhold til højere produktivitet.

Samtidig har vi oplevet, at samfundsstrømninger og forandringer skaber nye fællesskaber og fælles faglige fundament. Jeg tror på, at de fleste borgere har en drøm om at klare sig selv, uanset om det er ældre mennesker eller borgere, som står uden for arbejdsmarkedet. Dette tankesæt genfinder vi også både i Serviceloven og Arbejdsmarkedslovgivningen. Inden for Serviceloven har "hjælp til selvhjælp" været et fast fundament i mange år, og på arbejdsmarkedsområdet har blandt andet den ny fleks- og førtidspensionslovgivning sat fokus på inklusion og rehabilitering af borgerne samt på at få flere – også svage borgere – i ordinære jobs måske bare ansat i færre timer.

Desuden bliver der med virkning fra 1. januar 2014 gennemført en ny kontanthjælpsreform. Den betyder blandt andet, at kontanthjælpsmodtagere skal arbejde for deres kontanthjælp (en såkaldt nytteindsats).

Reformerne på arbejdsmarkedsområdet får indflydelse på driften og udviklingen af Social, Sundhed og Beskæftigelsesområdet i Varde Kommune, og det bliver en spændende fælles opgave at præge udviklingen i retning af mere inklusion til gavn for borgerne og for os selv. Samtidig sætter reformerne fokus på rehabilitering og på det sunde liv for helt nye borgergrupper. Som offentlig organisation har vi en særlig forpligtelse til at få lovgivningens intentioner omsat i en virkelighed, hvor både vi men i særlig grad borgerne påvirkes.



Det er ambitionen, at nyhedsmagasinet skal udkomme 3-4 gange årligt og orientere jer om de ledelsesmæssige og faglige strømninger, som "ruller" ud over det kommunale landskab.

God læselyst

Erling S. Pedersen
Direktør Social, Sundhed og Beskæftigelse



Budget 2014

Budget 2014 afspejler, at Sundhed er et vigtigt tema på den politiske dagsorden. Begrebet "rehabilitering" har for alvor vundet indpas i den kommunale hverdag – og i de kommunale regnskabskollonner - i Varde Kommune.

Den 1. oktober blev der indgået budgetforlig, vedtaget af et samlet byråd. Alt i alt får området Social og Sundhed godt fem millioner kommunale kroner ekstra at gøre godt med på driftsbudgettet for 2014 i forhold til 2013. Samtidig får Arbejdsmarkeds- og Integrationsområdet bevilget 1,4 mio. kr. Penge, vi skal forvalte med omhu og omtanke og som gerne skulle resultere i fremtidige besparelser og effektiviseringer på området.

Social og Sundhed

– Fokus på det nære sundhedsvæsen

Flere af budgetønskerne for 2014 handler om en styrkelse af "Det Nære Sundhedsvæsen", hvor terapeuter i hjemmeplejen, sygeplejersker, demenskonsulent, og også efterforsorgen m.v. vil medvirke til at løfte den rehabiliterende opgave. Hertil kommer en styrket indsats på velfærdsteknologiområdet, hvor personaleressourcer og velfærdsteknologipulje styrkes. Også dette vil på både kort og lang sigt være med til, at borgerne i højere grad kommer til at klare flere opgaver selv – og gøre det i længere tid.

Det nære sundhedsvæsen betyder, at vi skal være gearret til *i perioder*, at behandle borgeren som patient – f.eks. i forbindelse med tidlig udskrivning fra sygehuset. Men det nære sundhedsvæsen handler først og fremmest om, at vi anskuer borgeren som borger. Vi skal således hjælpe, behandle, forebygge, genoptræne og undervise alt hvad vi kan – og alt sammen med det overordnede formål, at flest mulige skal have den bedst mulige livskvalitet, fysisk såvel som psykisk. Indsatsen gælder ikke kun de syge, men også de svage og de socialt udsatte. Alle kan selvfølgelig ikke klare sig selv - men indsatsen er øget for, at folk i højere grad kommer til at klare mere selv.

Nye veje til et inkluderende arbejdsmarkedsområde

Udvalget for Arbejdsmarked og Integration fik også deres ønsker opfyldt.

Et af dem er oprettelsen af en formidlingsenhed. Den skal fungere i krydsfeltet mellem Jobcentret og de lokale virksomheder. En væsentlig opgave for Jobcentret er, at hjælpe virksomhederne med at finde den nødvendige arbejdskraft, og i den forbindelse har Varde Kommune besluttet at tilbyde aktiv bistand.

Et andet ønske, der bliver opfyldt, er en aftale om socialøkonomisk virksomhed, der skal have et særligt fokus på at skabe fleksjob. Vi har fået en reform, der handler om fleksjob og førtidspension. Den kræver, at vi forsøger at tænke i nye baner – og det gør vi i Varde Kommune ved at indlede et samarbejde med socialøkonomiske virksomheder, hvor målet er, at få skabt flere nye deltids-fleksjob. I samme forbindelse har vi fået penge til en sundheds-



koordinator til det rehabiliterende team. Den nævnte reform udstikker rammerne for et nyt samarbejde mellem kommunerne og det regionale sundhedsvæsen.

Det betyder, at regionen i fremtiden stiller en lægefaglig koordinator til rådighed i de sager, der bliver behandlet i det nye rehabiliteringsteam. I den forbindelse er det nødvendigt, at vi får et IT-system, der kan understøtte det nye samarbejde – og det kan vi altså få nu.

Et fjerde – og sidste – ønske, der er blevet opfyldt, er udgiften til sundhedsmæssig screening af de flygtninge, der kommer til Varde.

Ny sundhedspolitik 2014-2018

De nye budgetmæssige investeringer falder godt i tråd med arbejdet med den ny sundhedspolitik, der netop tager afsæt i, at sundhed er et fælles ansvar, som kun kan løftes hvis alle offentlige organisationer og borgernes ønsker går hånd i hånd. Sundhed handler om mere end det at være fri for sygdom. Det handler om at have det godt fysisk, psykisk og socialt. Alle tre faktorer er vigtige for at få et langt liv med livskvalitet.

Derfor er det grundlaget for vores politik, at den skal formuleres i fælles dialog med borgere og med udgangspunkt i den nyeste viden på sundhedsområdet. Desuden skal politikken tilrettelægges i erkendelse af, at vi alle har et ansvar for vores egen og for vores nærmestes sundhed.

Der er afholdt et møde med borgerne, hvor mange parametre i Sundhed blev drøftet:

- Bevægelse og sikring af at rammerne tilskynder dette
- Lighed i Sundhed og flere sunde leveår
- Mad og måltid – det sunde valg skal være det lette valg
- Styrket rehabilitering (bl.a. ift beskæftigelse og kronikergrupper)
- Sikring af god hygiejne
- Styrkelse af mental sundhed
- Rygning - forebyggelse af rygestart

Sundhedspolitikken skal godkendes i det nye byråd og være ledestjernen i vore aktiviteter i fremtiden. Gode ideer fra personalet til, hvordan målsætningerne kan imødekommes på jeres fagområder, er derfor vigtige. Der vil i løbet af foråret blive drøftelser med den enkelte afdeling (i takt med drøftelserne med lederne om aftaler for 2015) i forhold til at følge op på, hvordan målsætningerne omsættes i de enkelte områder.

Det nære sundhedsvæsen

Handler om at forebygge unødige indlæggelser og genindlæggelser samt at skabe bedre sammenhæng mellem regionernes og kommunens sundhedstilbud.

Samtidig lægger det op til at behandle borgeren i eget hjem eller tæt ved.

Det nære sundhedsvæsen skal blandt andet undgå korttidsindlæggelser, som fra 2007 til 2010 steg med knap 14 procent per 1000 borgere over 65 år.

Kommunernes Landsforening

Ny Sundhedspolitik

Den 25. september var der borgermøde om den nye sundhedspolitik, der skal gælde frem til 2018. Temaerne i den nye sundhedspolitik er: Bevægelse, mad og måltider, hygiejne, mental sundhed samt rehabilitering.

Politikken sendes i høring den fra 9. oktober-december 2013, hvorefter høringsvarene indarbejdes. Sundhedspolitikken godkendes af det nye byråd i begyndelsen af 2014.

Kontaktperson: Kirsten Myrup, Sundhedschef, kire@varde.dk

Rehabilitering

At fremme borgerens egen mulighed for at blive selvhjulpel kaldes også for rehabilitering. Rehabilitering af mennesker med nedsat funktionsevne er en række af indsatser, som har til formål at sætte den enkelte i stand til at opnå og vedligeholde den bedst mulige fysiske, sansemæssige, intellektuelle, psykologiske og sociale funktionsevne. Rehabilitering giver mennesker med nedsat funktionsevne de redskaber, der er nødvendige for at opnå uafhængighed og selvbestemmelse. Dette gælder både i sociale-, sundheds- og arbejdsmæssige sammenhænge.

WHO's definition



Digitalisering - Vejen frem mod et moderne videnssamfund.

Det er ikke noget nyt, at digitaliseringsbølgen er over os. Kommunerne har i en årrække oplevet en stadig større grad af digitalisering og et teknologifokus i såvel administrationen som på institutionerne, på tværs af alle områder. Det ideologiske udgangspunkt er, at hvis en handling udføres to gange, bør det føre til tanke om digitalisering og automatisering. Digitalisering er ikke blot kommet for at blive – der bliver hele tiden mere af den. Hidtil har digitalisering foregået i interne systemer, såsom vagtplan, dokumenthåndtering, omsorgssystem, Sam-Bo og så videre. Den ny udvikling inden for digitalisering er digital velfærd og fokus på kommunikation med borgerne.

Digital selvbetjening

Borgerservice har længe fokuseret på digital selvbetjening. Dette fænomen kommer nu i bølger organiseret fra Digitaliseringsstyrelsen, og udbredes til en lang række fagområder.

Se kommunernes bølgeplan her

Digital kommunikation

Udover selvbetjening bliver en stadig større del af kommunikationen med borgerne digital. Elektroniske postkasser bliver obligatoriske for såvel virksomheder som borgere i henholdsvis 2013 og 2014. For borgerne bliver den elektroniske indgang "borger.dk", hvor alle oplysninger, som det offentlige har om borgeren, skal samles. Dog bliver op mod 20 procent af borgerne fritaget for denne regel, så de personer, der ikke har mulighed for at læse elektronisk post, fortsat får traditionel brevpost som hidtil. Det er endnu ikke besluttet, hvordan disse 20 procent skal identificeres, men det forventes, at beslutninger kommer fra centralt hold, og bliver behandlet i de enkelte kommuner efter ansøgning.

For at imødekomme denne udvikling, har Varde Kommune udarbejdet en kanalstrategi, som definerer metoder og målsætning for kommunikationen mellem kommune, institutioner og borgere. En af disse målsætninger er at mindske for eksempel telefonisk kontakt og især personligt fremmøde samt at flytte kommunikation og betjening over på digitale og automatiske platforme.

Læs kanalstrategien her

Alle har en drøm om at klare sig selv

Udover at reducere den telefoniske kontakt og det personlige fremmøde, skal digitaliseringen også ses i lyset af en øget mestring af eget liv. Udover at effektivisere den offentlige administration og kommunikation, vil digitaliseringen gøre borgerne mindre afhængige af hjælp,

navnlig i forhold til Borgerservice og forskellige ydelsesansøgninger mv. i regi af myndigheden, ikke kun på Social, Sundheds og Beskæftigelsesområdet, men også de andre direktørområder.

Samtidig får borgeren let adgang til alle de dokumenter, som det offentlige har liggende i relation til sundhedsydelser, sociale ydelser etc.

Hvad betyder det for os?

Inden for velfærdsområderne er velfærdsteknologi en af hjørnestenene i digital velfærd. Her eksperimenteres med nye løsninger, som kan betyde, at den tætte fysiske kontakt med eksempelvis terapeuter, socialmedarbejdere eller læge kan reduceres. Til gengæld kan man øge servicen i forhold til flere kontakter med de fagprofessionelle. Til illustration kan følgende eksempler nævnes:

- I Varde Kommune er vi på forkant med at yde genoptræning og rehabilitering hjemme foran computeren. Center for Sundhedsfremme afholder rygestopkurser online, mens undervisning af f.eks. KOL-patienter eller diabetikere i, hvordan de får en bedre livskvalitet, måske også kan foregå online!
- Behandling og overvågning af kronisk syge kan med telemedicinske løsninger rykkes ud af hospitalerne og ind i borgernes eget hjem. Borgeren undgår at skulle møde op til rutinemæssige kontroller på sygehuset, men kan i stedet selv måle og registrere egne sundhedsoplysninger.
- I Varde arbejdes med etablering af et digitalt sundhedscenter, som på sigt forventes at blive et lokomotiv på tværs af fag- og direktørområder.

Digitaliserings- og velfærdsteknologiske processer kan altså potentielt medføre produktivetsgevinster, samtidig med at stats- og kommuneapparatet forenkles, og borgernes kontrol med eget liv bliver øget.

Digitaliseringsstyrelsens strategi er et led i regeringens 2020-plan, og digitaliseringen skal dermed være med til at bidrage til effektiviseringer i størrelsesordenen 3 mia. kr. på landsplan (svarende til ca. 25 mio. for Varde Kommune). Gevinsterne skal ikke afleveres til staten, men blandt andet være med til at finansiere den demografiske udfordring, som kommunerne potentielt står overfor.

Vi skal således bestræbe os på at få tænkt og indarbejdet digitalisering på hvert enkelt fagområde – alle steder, hvor det giver mening, og hvor det er til gavn for borgeren.

Kontaktperson: Erling S. Pedersen, Direktør, erpe@varde.dk



“ ..op mod 20 procent af borgerne fritages for denne regel, så de personer, der ikke har mulighed for at læse elektronisk post, fortsat får traditionel brevpost.



Lagde du mærke til nyheden, hvor KMD kom med den vurdering, at Danmarks kommuner bruger omkring 6,4 milliarder på møder hvert år?

Alene transport koster kommunerne 800 millioner! En af anbefalingerne lyder på, at kommunerne kan omlægge nogle af deres møder til digitale møder.

Vidste du...

...at digital er latin og betyder finger eller tå. Heraf betydningen at tælle eller tal. Meget kommunikation er digital eller konverteret til talværdier. Ikke blot e-mail og internet men også telefonsystemet er på mange områder digitalt, hvor stemmen så ikke overføres som vekselspændinger, men som digitalt kodede pulstog mellem telefon og central.

Wikipedia



Hjemmesiden

– En vital platform i kommunikationen med borgerne

Varde Kommunes hjemmeside er ubestridt en af de væsentligste medieplatforme i kommunikationen med borgere og samarbejdspartnere. Hjemmesiden er dels med til at markedsføre vores institutioner og vores smukke kommune og dels indgangen til mange af vores selvbetjeningsløsninger for borgerne.

Derfor ønsker vi at opprioritere og udvide kommunikationen via denne platform. Dette sker blandt andet ved at placere ansvaret for udvikling af hjemmesiden for Social, Sundhed og Beskæftigelse i direktørens sekretariat fremfor hos den enkelte aftaleholder.

Hjemmesiden har i et par år fungeret utilfredsstillende, både med hensyn til indhold og funktionalitet. Samtidig har flere institutioner fået deres egne hjemmesider, og det har derfor været svært at finde rundt i hvilken information, der var på lokale sider og hvilken information, der var på Varde Kommunes hovedside. Brugere og medarbejdere har også peget på den manglende logiske opbygning af siden.

Direktionen har derfor besluttet, at Varde Kommunes hjemmeside, bliver en hjemmeside defineret af sekretariaterne – men i tæt dialog med institutionerne. Kommunens udviklingsafdeling KOM UD er tovholder på det samlede projekt, og bistår os i forhold til idéudvikling og faglig rådgivning.

Den ny organisering skal sikre et ensartet layout og et mere brugervenligt design på den nuværende hjemmeside. Samtidig skal der fortsat være mulighed for at den enkelte institution eller afdeling har mulighed for, at lave sin egen side, hvis de ønsker det. Disse sider skal der så "linkes" til via hovedsiden.

Opstart på ældreområdet

Lederne på ældreområdet blev på møde i september præsenteret for udkast til layout, funktionalitet og idé, og de andre områder vil få samme mulighed, når der foreligger en plan for deres områder.

Fokus skal være på brugeren – ikke på institutionen. Hvilken information har brugeren brug for? Og nem mulighed for at navigere rundt på hjemmesiden og i selvbetjeningsløsningerne.

Ambitionen er, at borgere og andre brugere af hjemmesiden kan få et overblik af høj kvalitet over Varde Kommunes tilbud, institutioner, standarder mv. – men samtidig, at detaljer som eksempelvis de daglige aktiviteter eller lokale nyheder/udviklinger i højere grad flyttes til institutionernes egne hjemmesider. Herved bliver der forhåbentligt færre henvendelser til de enkelte institutioner eller visitation mv. på spørgsmål om priser, fremgangsmåde, beliggenhed, regler og retningslinjer og andet.

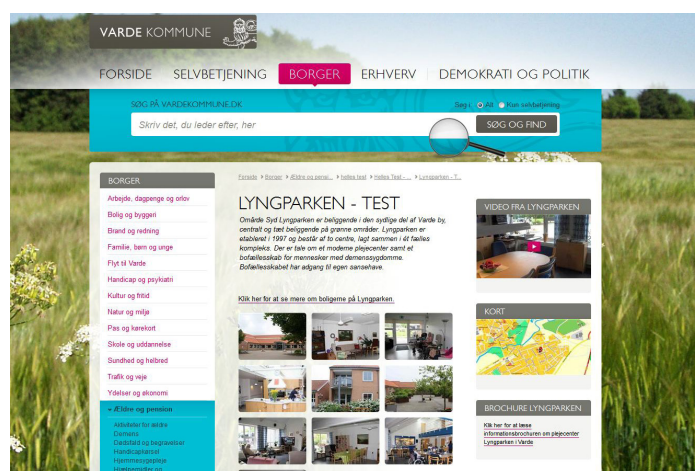
For at sikre brugervenligheden og en brugerdreven hjemmeside ønsker sekretariatet at engagere Ældrerådet som testpanel. Det er hensigten, at noget lignende kommer til at ske på de andre områder, f.eks. inddragelse af Handicaprådet.

Hvad sker der nu?

I 2013 er der fokus på ældreområdet, mens de øvrige fagområder på direktørområdet optimeres i 2014.

Koordineringen og dialogen med afdelingerne vil foregå på ledermøder eller efter aftale.

Helle Thrane er ansat i sekretariatet for Social, Sundhed og Beskæftigelse og er tovholder på udviklingen af hjemmesiden i direktørområdet. I er velkomne til at kontakte hende med gode ideer eller med spørgsmål til projektet: helt@varde.dk



Der arbejdes med forbedring af layout og indhold



Arbejdsmarkedsreformer

- Med konsekvenser for hele det sociale område

De nye arbejdsmarkedsreformer får konsekvenser for hele kommunen i forhold til at tænke tæt, sammenhængende og koordineret indsats. Dermed åbnes op for, at borgere længst væk fra arbejdsmarkedet får en sammenhængende indsats, hvor der bygges bro mellem jobcenter og den sociale indsats. Samtidigt er der fokus på, at ressourcestærke borgere kommer hurtigere i gang med uddannelse.

Førtids- og fleksjobreform

Reformen betyder store ændringer i arbejdet med komplekse sager, hvor kommunen forbereder ressourceforløb, fleksjob eller førtidspension. Det grundlæggende formål med reformen er at komme væk fra et system, hvor borgere får tilkendt førtidspension i stedet for hjælp til at få et liv med arbejde.

De overordnede mål med reformen er følgende:

- Færre tilkendes førtidspension
- Flere skal tage del i arbejdslivet og få et aktivt arbejdsliv
- Flere med lille arbejdsevne kan komme i fleksjob
- Fleksjobberne får incitament til at arbejde mere

Det betyder bl.a., at unge under 40 år får meget sværere ved at få tilkendt førtidspension. Der indføres i stedet et ressourceforløb for unge under 40 år, som skal afklare dem i forhold til arbejdsmarkedet.

For borgere med komplekse problemstillinger er der etableret et rehabiliteringsteam, hvor der blandt andet er tilknyttet en sundhedskoordinator fra regionen, der skal sikre brobygning fra behandlerens system og rådgivere fra det sociale og sundhedsområdet – så borgeren sikres og oplever en helhedsorienteret handlingsplan og forløb.

Som led i at skabe flere fleksjob har Byrådet i budget 2014 afsat ressourcer til etablering af en socialøkonomisk virksomhed – som har til formål både at tjene penge og at gøre noget godt for samfundet fx ved at ansætte udsatte borgere i deres virksomhed.

Kontanthjælpsreformen i korte træk

Kontanthjælpen afskaffes som udgangspunkt for alle unge under 30 år uden uddannelse 1. januar 2014 og erstattes af uddannelseshjælp. Samtidigt bliver der skabt et nyt kontanthjælpssystem for voksne og unge med en uddannelse.

Alle unge under 30 år uden uddannelse får et uddannelsespålæg. For unge, der kan starte på en uddannelse, betyder det, at de skal gå i gang med en uddannelse hurtigst muligt. Unge skal i videst muligt omfang arbejde og forsørge sig selv indtil uddannelsesstart. Alternativt skal de arbejde for deres ydelse i en nytteindsats. For unge, der ikke umiddelbart har forudsætningerne for at starte på en uddannelse, betyder uddannelsespålægget, at de skal stå til rådighed for en indsats, der er rettet mod uddannelse. Unge, der ikke umiddelbart er klar til at gå i gang med en uddannelse, får efter tre måneder ret til et aktivitetstillæg, når de deltager i aktive tilbud, der kan bringe dem tættere på målet om uddannelse. Dermed opretholder de samme ydelse som i dag.

Voksne med komplekse problemer skal hurtigst muligt – og senest efter seks måneder – have en helhedsorienteret og jobrettet indsats. Indsatsen skal afspejle den enkeltes behov og tage hånd om hans eller hendes sociale eller sundhedsmæssige problemer. Den enkelte får ret til en koordinerende sagsbehandler, der skal sikre, at indsatsen er tværfaglig og koordineret på tværs af offentlige myndigheder.

Læs mere om kontanthjælpsreformen her

En organisation der matcher fremtidens krav

I Borger og Arbejdsmarked er organisationen gearret til de nye reformer og til en ny digital virkelighed.

I jobcentret er der oprettet:

- Team Udvikling for borgere med komplekse problemer (herunder rehabiliteringsteamet)
- Team Job og Uddannelse
- Team Unge (herunder Ungdommens Uddannelses vejledning)

Derudover er der skabt én indgang i forhold til jobcentret og ydelsescentret (under Borger og Arbejdsmarkedschefen).

Samtidig er der stort ledelsesmæssigt fokus på, hvorledes vi kan støtte op om de unge på tværs af sektorer i forhold til uddannelse, sociale forhold, sundhed og beskæftigelse.

Kontaktperson: Erik Schultz, Borger og Arbejdsmarkedschef
ersc@varde.dk

I dag er 2,9 millioner personer, enten på overførselsindkomst eller er ansat i den offentlige sektor. I 1970 udgjorde det tilsvarende antal 1,2 millioner personer. I dag er ca. 67 pct. eller 2/3 af vælgerbefolkningen offentligt ansat eller overførselsmodtager.

Tænk tanken CEPOS om strukturel ubalance



Ældreområdet

– Fokus på produktivitet, rehabilitering og frit valg

Hjemmehjælpskommissionen har peget på et fremtidigt mere differentieret ældrebillede. Der vil i årene, der kommer, være statistisk flere raske ældre – som følge af sund aldring – men til gengæld bliver der også peget på en øget ulighed i sundhed. Det skyldes en stigning i antallet af ældre med demens og med alkohol- eller andre misbrugsproblemer. Den differentierede gruppe stiller krav til tidlig rehabilitering i forhold til, at "de, der kan selv skal selv", og til at kommunerne sætter ind og forebygger hos de svage ældre.

Disse forhold har politikerne haft fokus på i forhold til budget 2014, hvor ældreområdet blandt andet bliver styrket på demensområdet, samt i deres oplæg til en ny sundhedspolitik.

Centralt oplever vi et øget fokus på den kommunale effektivitet og kvalitet på ældreområdet. En ny rapport fra analysevirksomheden KORA vurderer, at der er et besparelspotentiale på ældreområdet i Varde Kommune, hvilket blandt andet hænger sammen med vores produktivitet. Produktivitet handler ikke mindst om, hvordan vi organiserer os og hvor effektive, vi er i planlægningen af hjælpen. Dette har betydning f.eks prisen på hjemmehjælp per time.

En faktor i produktivitets- og kvalitetsdiskussionen er blandt andet indførelse af ny teknologi, som dels skal lette arbejdsgangene og dels sikre borgerne mest mulig selvstændighed. Varde Kommune har gennem mange år investeret i løsninger, der har skullet øge effektiv arbejdsplanlægning eksempelvis omsorgssystemer, PDA'er til plejepersonalet og IPAD til sygeplejerskerne. I forhold til borgerne har man drøftet robotstøvsugere, ligesom vores nyeste plejecentre er udstyret med sensorgulve, der skal forebygge fald hos beboerne. Der er i budget 2014 afsat yderligere midler til velfærdsteknologi.

Udover ny teknologi opleves nye samarbejdspartnere og interessenter i forhold til flere frivillige på plejecentrene, aflastningstjenesterne og i forhold til at undervise andre ældre i brugen af digitale medier. Samarbejder som vi hilser velkommen, og som er med til at give vores ældre sociale relationer, der ikke nødvendigvis er funderet i en kommunal tænkning og arbejdsform.

Ny lovgivning åbner for nye muligheder for organisering. Kommunernes organisering af ældreområdet har siden 2003 været dikteret af lovgivningen på fritvalgsområdet.

Med fritvalgslovgivningen i 2003 kom kravet til opdeling af for eksempel plejecentre, sygepleje og hjemmepleje i eget hjem. Det sker for at sikre lige konkurrencevilkår med private leverandører, og for at sikre en "gennemsigtig" pris på det frie valg.

Den ny lovgivning træder i kraft 1. januar 2014. Den stiller krav om, at borgerne skal have mulighed for at vælge mellem to eller flere leverandører indenfor pleje, rengøring og madservice. Samtidig åbnes mulighed for at organisere sig anderledes for eksempel ved at samle områderne i samme udbud. Dette kan ske for at optimere pris og kvalitet.

Via lovgivningen bliver der tre modeller til at sikre borgeren det frie valg:

1. At bruge de generelle udbudsregler (dem, der gælder på alle andre områder) på hele eller dele af området. Kommunen kan her vælge at undtage dele af den kommunale hjemmehjælp.
2. At fastholde den nuværende godkendelsesmodel
3. At tilbyde borgerne et såkaldt fritvalgsbevis – en slags voucher - som borgeren kan indløse hos CVR-registrede, private virksomheder, der udfører hjælpen.

Hvis borgeren, som udgangspunkt, ikke sikres et frit valg ved anvendelse af enten model 1 eller 2 skal model 3 tages i brug. I dag benytter Varde Kommune godkendelsesmodellen indenfor hjemmehjælpsområdet og udbudsmodellen indenfor madservice. Der er derfor ingen "brændende platform" i forhold til at sikre borgerne et frit valg, da der er private leverandører indenfor alle områder fra årsskiftet 2014.

Et fremtidigt fokus vil derfor være på, hvor effektivt vi leverer vores ydelser, og dermed den pris som vi afregner private leverandører med indenfor hjemmehjælpsområdet. Denne pris er beregnet ud fra de gennemsnitsomkostninger, som den kommunale hjemmehjælp leverer deres ydelser til.

I forhold til at afdække, hvor effektivt vi leverer hjemmehjælpen, er KL ved at udarbejde en potentialeafklaring, som blandt andet sammenligner vore priser med andre sammenligningskommuner.



Denne undersøgelse vil give et første fingerpeg i forhold til, hvor effektivt vi i dag leverer hjemmehjælpen, og om der vurderes at være et potentiale i at organisere området anderledes, eller ved at gå i udbud med enkelte områder eller ydelser.

Ældre og Handicapchef Thorkild Sloth Pedersen er, sammen med Økonomiafdelingen, ansvarlig i forhold til, i løbet af foråret 2014, at vurdere den nuværende organisering (og eventuelt interne effektiviseringer) mod et udbud på dele af området.

Kontaktperson: Thorkild Sloth Pedersen
Ældre- og Handicapchef, thpe@varde.dk

Hjemmehjælpskommissionen

I sommer udsendte hjemmehjælpskommissionen sin rapport som lægger vægt på en bred rehabiliteringsindsats. Rapporten indeholder 29 anbefalinger om fremtidens hjemmehjælp, indenfor kategorier som forebyggelse, træning, svage borgere, medarbejderkompetencer, organisering, dokumentation, digital velfærd samt frivillige.

Læs rapporten her

Vidste du...

..at en times praktisk bistand koster ca. 400 kr. og en times personlig pleje i dagtid koster 500 kr.

“ *Der vil i årene, der kommer, være statistisk flere raske ældre – som følge af sund aldring – men til gengæld bliver der også peget på en øget ulighed i sundhed.*





Kort nyt

Tilsyn på det specialiserede område

Pr. 1. januar 2014 overgår tilsynet på det specialiserede socialområde til 5 regionale tilsynsenheder.

I Region Syddanmark er Faaborg-Midtfyn Kommune udpeget som hjemsted for den nye tilsynsenhed, med hovedkontor i Ringe og afdelingskontor i Toftlund.

Følgende tilbud er omfattet af de nye tilsynsenheder:

- Plejefamilier til børn og unge (§66 nr. 1 og 2)
- Opholdssteder for børn og unge (§66 nr. 5).
- Døgninstitutioner for børn og unge (§66 nr. 6)
- Midlertidige botilbud til voksne (§107)
- Længerevarende tilbud til voksne (§108)
- Ambulant stofmisbrugsbehandling (§101)
- Krisecentre til mænd (§§107 og 110)
- Forsorgshjems (§110)
- Tilbud, hvor kommunen benytter samtlige pladser.

Ønsker du løbende information kan du tilmelde dig tilsynets nyhedsbrev [her](#)

Organisationsændringer

Ændringerne i organisationen, som er foregået hen over sommeren, er nu ved at falde på plads. Fagdirektøren er i dialog med KL om en evaluering af den nye organisering. Evalueringen forventes afholdt medio 2014.

Ny Offentlighedslov

Pr. 1. januar 2014 træder den nye offentlighedslov i kraft. Den nye lov erstatter den nugældende offentlighedslov, der stammer tilbage fra 1985.

Af den nye lov fremgår det bl.a., at myndighederne m.v. skal sørge for, at hensynet til åbenhed i videst muligt omfang varetages ved etablering m.v. af nye IT-løsninger. Endvidere udvides lovens anvendelsesområde til også at omfatte KL og Danske Regioner.

Der afholdes kurser i den nye offentlighedslov i begyndelsen af november 2013 – se nærmere herom på intraforum.

Kontaktperson: John Iversen, Chefkonsulent, joiv@varde.dk

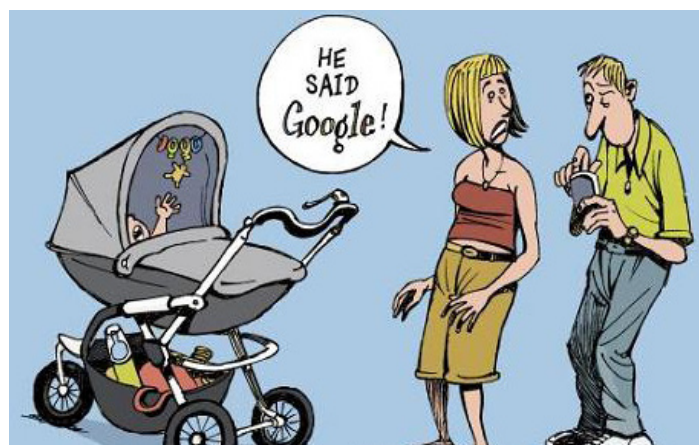
Aftalestyring

Med det vedtagne budget kan aftalerne for 2014, der blev udarbejdet i det tidlige forår, endelig godkendes. Sekretariatet vil nu gennemgå aftalerne og tage kontakt, hvis der er uoverensstemmelser mellem det vedtagne budget og den ambition, der blev sat på skrift i foråret.

Kontaktperson: Nikolaj Winther, AC-medarbejder, niwi@varde.dk



Værdien af samarbejde



De gamle har hjerner, der kan huske, mens de unge har hjerner, der kan google [læs artiklen her](#)



Vores historiske sammenhæng

Vi vil i de kommende nyhedsmagasiner komme med en lille godbid om Varde kommune – så vi bliver oplyst om den kommune vi er en del af.

På Skansen i Varde er opstillet en mindesten. Stenen markerer det sted, hvor Wallensteins soldater forskansede sig, under deres plyndringstogt i Jylland.

Men hvorfor plyndrede Wallensteins tropper i Jylland?

I 1625 besluttede den danske kong Christian IV sig for, at han ville blande sig i "Kejserkrigen" – det vi i dag kender som 30-årskrigen, som kulminationen på den lutheranske reformation.

I en moderne terminologi forsøgte Christian sig med et "power-grab" i Nordtyskland, som skulle sætte den danske konge – og tyske hertug – i spidsen for de nordtyske fyrstendømmer.

Som svar på denne intervention sendte den Tysk-romerske kejser, Ferdinand II, tropper under den tyske general Albrecht von Wallenstein og den nederlandske greve Tilly, nordpå.

Slaget ved Lutter blev enden på Christian IV's ambitioner, da Tilly tildelte den danske hær et afgørende nederlag, hvorefter Wallensteins tropper besatte hertugdømmerne og marcherede op i Jylland.

De katolske styrker kunne dog ikke krydse bælteerne på grund af den overlegne danske flåde.

Efter slaget ved Wolgast anmodede Christian IV om fred – Freden ved Lübeck – i 1629.

Herefter trådte den svenske konge Gustav Adolph ind på protestanternes side, og slog Tilly eftertrykkeligt og senere også Wallenstein i slaget ved Lützen, om end Gustav Adolph blev dræbt i dette slag.

Wallenstein - en brilliant feltherre, men ambitiøs og politisk troløs personlighed – blev afskediget af den tyske-romerske kejser flere gange og blev i 1634 myrdet af irsk-skotske oberster med kejserens velsignelse.

Udover stenen ved Skansen i Varde, forefindes i Hanne Kirke et portræt af general Piccolomini, en officer i Wallensteins besættelsesstyrker og hjernen bag mordet på Wallenstein i 1634. Portrættet blev malet under Piccolomini's kantonnement på Hennegård.



Albrecht von Wallenstein



"Her opkastede Wallensteins soldater en skandse i 1627"